

گزاره‌برگ

بیماری‌های واگیر ایران و جهان

آخرین وضعیت بیماری **تب دنگی** در کشور و وضعیت شاخص‌های اپیدمیولوژیک و حشره‌شناسی

تا تاریخ ۱۴۰۴/۰۹/۲۹
گروه مدیریت بیماری‌های منتقله توسط ناقلین



آذر ۱۴۰۴

ویروس دنگ در چهار سروتایپ ژنتیکی متفاوت وجود دارد که هر یک می‌توانند از تب‌های خودمحدودشونده تا شرایط کشنده مانند تب هموراژیک دنگی و سندرم شوک دنگی ایجاد کنند.

اگرچه عفونت دنگی پس از عفونت اولیه با یک سروتایپ معمولاً ایمنی مادام‌العمر ایجاد می‌کند، ولی عفونت ثانویه با سروتایپ‌های ناهمگون یا سویه‌های ویروسی شدید خطر بیماری شدید را افزایش می‌دهد.

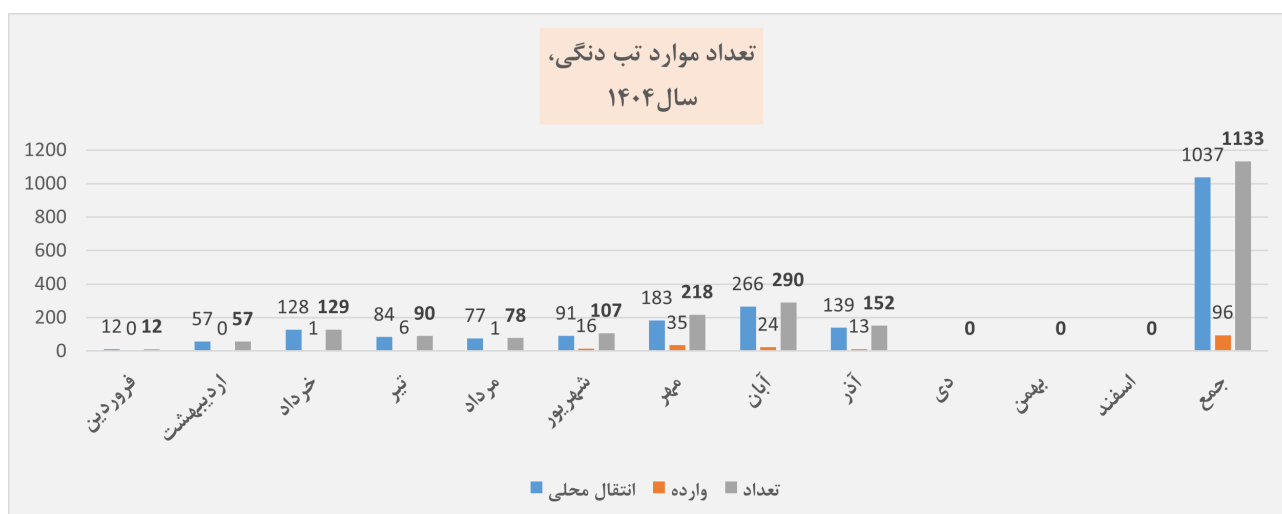
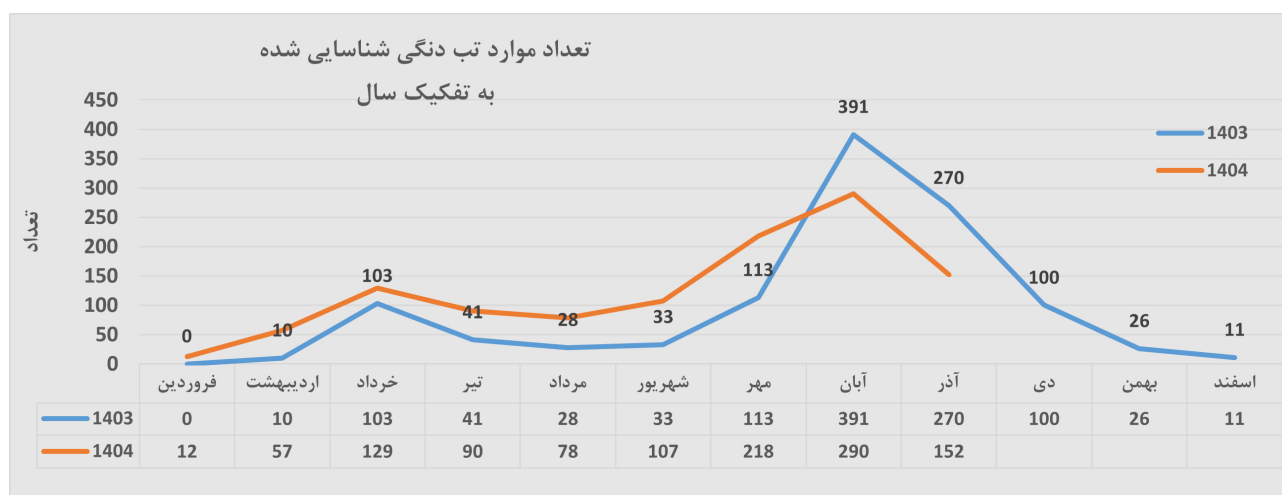
تب دنگی می‌تواند بار اقتصادی قابل توجهی بر روی سیستم‌های بهداشتی و اقتصادی کشورها داشته باشد. هزینه‌های درمان، از دست رفتن نیروی کار و تأثیرات منفی بر روی گردشگری و تجارت از جمله پیامدهای اقتصادی این بیماری هستند.

وضعیت ایران

از ابتدای سال ۱۴۰۴ تا ۱۴۰۴/۹/۲۹ تعداد ۱۱۳۳ مورد بیماری تب دنگی گزارش شده که ۱۰۳۷ مورد انتقال محلی و ۹۶ مورد وارده از پاکستان (یک مورد وارده از هند) بودند.

در دو هفته اخیر تعداد ۴۷ مورد مثبت تب دنگی جدید شناسایی شده که ۴۶ مورد انتقال محلی و ۱ مورد وارده از پاکستان بودند. موارد شناسایی شده در دو هفته اخیر (۴۷ مورد) نسبت به دو هفته قبل از آن (۱۰۵ مورد) کاهش چشمگیر داشته که بخشی از آن می‌تواند به دلایل ذیل باشد:

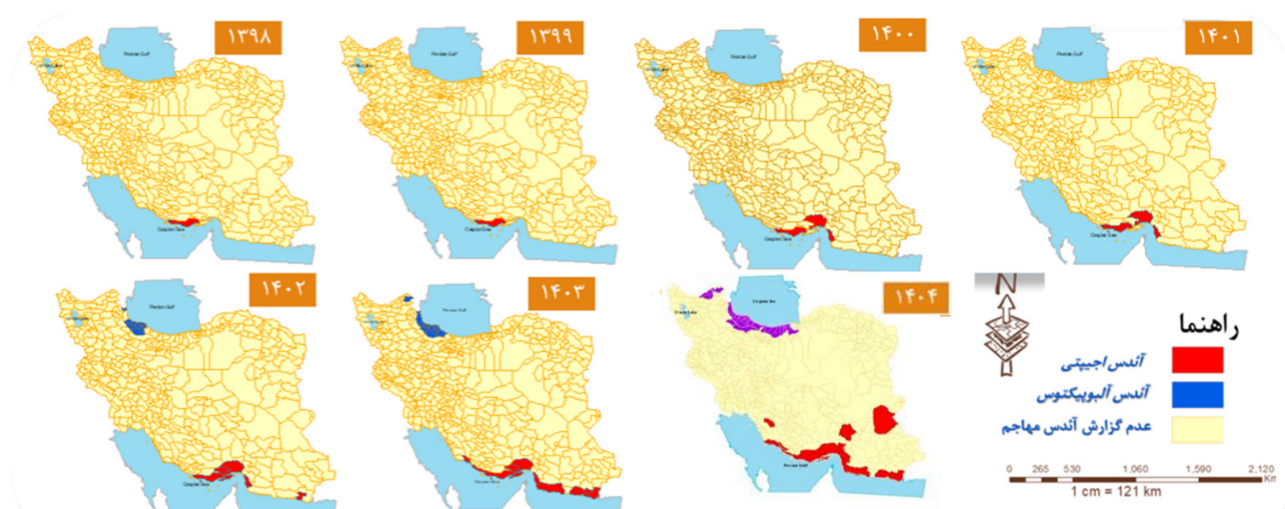
- هم زمانی وقوع اپیدمی آنفلوآنزا (هم پوشانی علائم)، افزایش احتمال خود درمانی و مراجعه کمتر به مراکز جامع سلامت
- کاهش ۲۰ درصدی در رطوبت هوا و کاهش ۵-۶ درجه در دمای هوا در هرمزگان در دو هفته اخیر
- بهسازی محیطی وسیع در زیستگاه‌های بالقوه و بالفعل ناقل مانند چاله آسانسورها در بندرعباس



وضعیت حضور ناقل و انتقال بیماری

سناریو اول: پشه آندس مهاجم استقرار نیافته است	استان سیستان و بلوچستان (شهرستان زاهدان)، استان زنجان (شهرستان طارم) و استان اردبیل (اصلاندوز)، استان فارس (مهر، کازرون)، بوشهر (جم و برازجان)
سناریو دوم: استقرار محدود و محلی پشه آندس مهاجم	استان هرمزگان (شهرستان سیریک و خمیر)، استان بوشهر (شهرستان برازجان، جم و دیر)، استان اردبیل (بيله سوار) و استان قزوین (شهرستان رازمیان)، استان کرمان (شهرستان جیرفت)
سناریو سوم: استقرار گسترده (آندس مهاجم) بدون انتقال محلی	هرمزگان (بجز بندرلنگه)، استان سیستان و بلوچستان (شهرستان دشتیاری) استان گیلان، استان بوشهر (عسلویه و کنگان)، استان مازندران (غرب و مرکز استان)، استان آذربایجان شرقی (خدافرین، هوراند و کلیبر)
سناریو چهارم: با انتقال محلی	استان هرمزگان (بندرلنگه و بندرعباس)، استان سیستان و بلوچستان (چابهار و کنارک)

تاریخچه پیدایش آندس‌های مهاجم بر اساس مراقبت حشره‌شناسی مرکز مدیریت بیماری‌های واگیر



شاخص‌های مراقبت حشره‌شناسی نیمه اول مهرماه سال ۱۴۰۴ در شهرستان‌های منتخب

شاخص (مرکز شماره ۳)	انزلی (اداره بنادر)	رامسر (هتل کوثر)	بندر لنگه	بندرعباس (مرکز ۲۲ بهمن)	کنارک	چابهار (شهر)	
۳/۹۱	۰/۳	۱	۲/۶	۱/۹۳	*	۲/۴۵	شاخص تخم
۳	۳	۰	۰	۰	*	۰/۰۳	شاخص ظرف
۱۰	۱۰	۰	۰	۰	*	۰/۱۱	شاخص خانه
۰/۰۲	۰/۰۷	۰	۰	۰	*	۰/۱۵	شاخص برتو
۰	۰	۰	۰	۰	*	۱/۳۴	شاخص شفیره
۵	۳	۰	۰	۰/۳۸	*	*	شاخص بالغ
<p>تفسیر و ملاحظات</p> <p>به علت مساعد بودن وضعیت آب و هوایی به نفع ناقل، طبق شاخص‌ها فعالیت تکثیر ناقل بالا بوده و به نظر می‌رسد با توجه به حضور ویروس در چرخه، شرایط برای انتقال مساعدتر و به دلیل مشکلات پشتیبانی و نبود نیروهای بهداشتی به تعداد کافی شاخص‌ها دقیق و قابل استناد نیستند.</p> <p>صید بالغ و تخم و همچنین عدم صید لارو در مراقبت‌های لاروی در این راندها بی‌تأثیر چند موضوع است: ۱- وفور بالغ در منطقه بالا بوده ۲- زیستگاه‌های لاروی در داخل اماکن در حد پایین بوده ولی زیستگاه‌های خارج از اماکن فعال و در افزایش صید تخم در اویترپ و عدم صید لارو و بالغ نشان دهنده کم بودن زیستگاه‌های لاروی هم در داخل منازل و هم در خارج منازل است. کاهش زیستگاه‌ها منجر به پایین آمدن وفور بالغ در منطقه شده و وضعیت خوب و قابل قبولی رو ایجاد کرده.</p> <p>این الگو نشان می‌دهد با توجه به کاهش دما، خطر فعلی انتقال پایین است، اما چرخه زیستی پشه به‌طور ضعیف فعال بوده و وضعیت ایستگاه در وضعیت هشدار پایین با ضرورت تداوم پایش و بهسازی پیشگیرانه</p> <p>به دلیل خنک‌تر شدن هوا سیکل تکامل ناقل کندتر و شاخص تخم کاهش چشم‌گیری پیدا کرده است. سایر شاخص‌ها نیز کاهش داشته‌اند. اما همچنان ورود ویروس به منطقه می‌تواند منجر به طغیان شود. به دلیل خنک‌تر شدن هوا سیکل تکامل ناقل کندتر و شاخص تخم کاهش چشم‌گیری</p>							

تفسیر و ملاحظات	احتمال افزایش موارد بیماری طی ماه‌های آتی (در صورت عدم کاهش دما) وجود خواهد داشت.	وفور بالغ عامل اصلی بوده است. برای کاهش وفور در منطقه زیستگاه‌های خارجی که بیشتر شامل ساختمان‌های در حال ساخت و کانال‌های آب هستند باید مدیریت شوند و بهسازی اصولی در آن‌ها انجام گیرد.	با توجه به خنک شدن هوا، زیستگاه‌های لاروی ایجاد شده از آب کولرها کمتر شده که باعث هجوم پشه‌ها به سمت اویترپ‌ها و افزایش شاخص تخم شده. زیستگاه‌های لاروی شهرستان بندرلنگه بیشتر خانگی بوده شامل ظروف و منابع جمع آوری آب می‌باشد، این زیستگاه‌ها با آموزش صحیح و اصولی به خانوارها و تغییر رفتار قابل بهسازی هستند و در صورت مدیریت صحیح این منابع لاروی خطر انتقال بیماری کاهش می‌یابد.	محیط قرار دارد.	پیدا کرده است. سایر شاخص‌ها نیز کاهش داشته‌اند. اما همچنان ورود ویروس به منطقه می‌تواند منجر به طغیان شود.
-----------------	---	---	---	-----------------	--

تعریف شاخص‌ها

شاخص تخم: میانگین تعداد تخم به اوویترپ در ۲۴ ساعت
شاخص ظرف: درصد ظروف محتوی آب‌دارای لارو و شفیره به کل ظروف حاوی آب بررسی شده
شاخص خانه: درصد خانه‌های دارای حداقل یک ظرف مثبت به کل خانه‌های بررسی شده
شاخص برتو: تعداد ظروف دارای لارو و یا شفیره در ۱۰۰ خانه بررسی شده
شاخص شفیره: تعداد شفیره‌ها در هر خانه، تقسیم بر تعداد افراد در هر خانه (در ۱۰۰)
شاخص بالغ: میانگین وفور بالغ صید شده به فرد و به زمان
ظرفیت انتقال (Receptivity): وجود ناقل و سایر عوامل اکولوژیک و اقلیمی که شرایط برقراری چرخه انتقال بیماری‌های منتقله توسط آئدس مهاجم را فراهم می‌کند.
آسیب‌پذیری (Vulnerability): خطر ورود یا تشدید گردش ویروس توسط افراد بیمار یا پشه‌های آلوده

در حال حاضر بدلائل نبود تیم حشره‌شناسی کافی، این شاخص بررسی نمی‌شود؛ بزودی این شاخص‌ها در دسترس خواهد بود.

در جدول فوق شاخص‌ها به تفکیک هر شهرستان صرفاً یکی از پایگاه‌های دیده‌ور مهم برای نمونه ذکر شده است (در هر شهرستان حداقل سه پایگاه دیده‌ور حشره‌شناسی وجود دارد و شاخص‌ها باید به تفکیک برای هر پایگاه دیده‌ور، در گذر زمان مقایسه، بررسی و تجزیه و تحلیل شود).

حق چاپ و انتشار معنوی داده‌ها برای معاونت بهداشتی دانشگاه‌های علوم پزشکی و مرکز مدیریت بیماری‌های واگیر محفوظ است.



معاونت بهداشت
مرکز مدیریت بیماری های واگیر

جهت کسب اطلاعات بیش تر از بیماری های واگیر در ایران به
لینک <https://icdc.behdasht.gov.ir> مراجعه فرمایید.

